

PAMĚŤ MÍSTA

(Význam paměti místa pro kontinuitu života jednotlivce a společnosti)

PAVLA MELKOVÁ

fotografie: Pavla Melková a Miroslav Cikán,
fotografie č. 6, 7 a 8 jsou reprodukce

*Nezkušen v svém temnu zůstaň,
slepě žij si ke dni ze dne,
plných tři tisíce roků
v oko-li ti nepohlédne.*

[Johann Wolfgang von Goethe]

Kontinuita

Současná podoba světa, společnosti i života jednotlivce se ubírá směrem k fragmentárnosti a roztržitosti, na úkor kontinuity a lineárnosti. Na příkladech uvažování a jednání politické a společenské reprezentace vidíme krátkozrakost nejomezenějšího dosahu, jak v čase, tak v prostoru. Stejně tak smysl života jednotlivce je často měřen z hlediska nejbližšího a nejrychlejšího efektu, bez vidění jakýchkoli širších souvislostí. Důsledkem pak je, že i když cíle krátkodobého a fragmentárního snažení se zdánlivě podaří dosáhnout (anebo se alespoň zdáří bezcílne, leč úspěšně ubít čas v nesmyslných činnostech), přetrvává pocit prázdnoty, neukotvenosti, nesmyslnosti a zmatení, jehož příčinu, spočívající často právě v neexistenci lineárnosti a širší kontinuity, si však většinou neuvědomujeme.

„Dlouhodobé myšlení, plánování a jednání zkolabovaly a sociální struktury, v něž by se toto myšlení, plánování a jednání mohly vepsat pro časy budoucí, ztratily svoji sílu či úplně vymizely; to vede ke splétání politických dějin a individuálních životů do série krátkodobých, epizodních projektů, přičemž tyto série jsou principiálně nezavršitelné a nespojují se do takových řetězců, do nichž by bylo možno zahrnout koncepty ‚vývoje‘, ‚zrání‘... nebo ‚růstu‘ (tedy koncepty, které předpokládají předem daný sled). Takto rozkouskovaný život podněcuje spíš ‚laterální‘ než ‚vertikální‘ orientaci.“

[Zygmunt Bauman, Tekuté časy. Život ve věku nejistoty. Academia, 2008]

Minulost a paměť

Zásadní prvek kontinuálního tvaru života (a zároveň pravděpodobně jeho pevný „základ“) je spojitá linie v čase. Linie propojující minulost s přítomností a budoucností. Pro jednotnost celkového obrazu je důležitá již samotná existence této linie, míra jejího významu je pak odvislá od její délky a spojitosti (minimalizace chybějících úseků minulosti).

Daří-li se člověku rozpoznávat a navazovat spojitou linii s minulostí, pak také vidí potřebu a smysl pokračování této linie do budoucnosti. Dalo by se možná zjednodušeně říci, že platí jakási přibližná úměrnost délky linie, kterou je jednotlivec (či společnost) schopen navázat směrem do minulosti, a délky linie, kterou je schopen vidět do budoucnosti.

Minulost je uchovávána jednak v lidské paměti, jako součást vědomí, jednak formou „záznamů“ jako součást hmotného světa. Tyto „záznamy“ pak mohou buď formou impulsu vyvolat obrazy již uložené v paměti vědomí (jen momentálně skryté) anebo předat sdělení o minulosti jako novou informaci „zvenku“. Z hlediska významu paměti je pro dnešní opačně orientovanou společnost pozoruhodná například filosofie Henriho Bergsona s jejím kontinuálním viděním existence, kde minulost je neodříznutelnou součástí přítomnosti, která se zároveň stává budoucností. Zatímco ve většině filosofických teorií paměti je mezi vzpomínkou (pamětí) a přítomným jevem základní rozdíl v intenzitě, kdy důraz je většinou kladen na přítomnost a minulost je pouze něčím, co už není, Bergson tento primát přítomnosti zpochybňuje a klade minulost na stejné významné, možná významnější místo. Povaha subjektu je podle něj tvořena pouze vrstvami minulých obrazů (neboť i přítomnost se v současném okamžiku již stává minulostí).

„Vědomí znamená především paměť. Paměť nemusí být rozsáhlá, může obsáhnout jen nepatrnou část minulosti, může zachycovat jen právě uplynulý okamžik; ale kde není paměť, není ani vědomí. Vědomí, které by nezachovávalo nic ze své minulosti, které by se bez se ustání samo zapomínalo, které by umíralo a rodilo se každým okamžikem: jak jinak bychom definovali nevědomí?... Jestliže totiž vědomí uchovává minulost a předjímá budoucnost, je to bezpochyby právě proto, že je povoláno provádět volbu: aby bylo možno volit, je třeba myslet na to, co by bylo možno

udělat, a připomínat si výhodné či škodlivé důsledky toho, co již vykonáno bylo; je třeba předvídat a pamatovat si.“

[Henri Bergson, Duchovní energie.

Nakladatelství Vyšehrad, spol. s r. o., 2002]

Paměť místa a paměť materie

Jednou z důležitých součástí celkového obrazu minulosti (jednotlivce i společnosti) je „paměť místa“. Pokud místo zjednodušeně označíme jako prostor definovaný hmotou, pak primárním nositelem paměti místa je také samotná materie. Přičemž pojem „paměť“ je zde nutno chápat pouze jako metaforu (paměť je ve skutečnosti vlastností výhradně vědomí), a materie je tedy spíše jakýsi „nositel“ spouštěčů paměti ve vědomí než paměť samotná. Paměť uvězněná v materii je závislá na proběhnutí spojení mezi ní a vědomím člověka a teprve tímto okamžikem začíná existovat. Význam paměti nesené materii je tedy ve sdělení, v přenosu informace.

Můžeme si představit, že prostor okolo nás je tvořen vrstvami materií nesoucími vrstvy paměti, které dohromady tvoří úplný celek. Chybějící úseky jsou mezerou (tedy také vrstvou), kterou je právě díky jejímu ohraničení, vymezení ve struktuře souvrství, možné ve vědomí vyplnit informací. V samotném vědomí je potom struktura opět úplná. Od určitého množství vymazaných vrstev je však pochopitelně nutné mluvit o zániku zásadních úseků, či celé struktury.

„Nad korunami švestek vyhlédají za zídou střechy statků, kreslíci po tolik večerů touž křivku na západním nebi, a stařec si najednou, jako by se před ním byla rozhrnula jakási záclona, uvědomuje v nesmírném ohromení přelud času, který nám představuje věci, jako by šly za sebou, a s rozšířenými očima hledí zpět na řadu dní a let, jež se mu po celý život kladly vedle sebe jako místnosti oddělené neprůhlednými zdmi; a hle, stěny jsou znenadání jako tenká průsvitná plátina a obrysy událostí se najednou prostupují a obličej se kryjí, přecházejíce jeden v druhý nepatrnou změnou rysů kolem očí a úst; – „ach, jak je to vlastně pořád totéž,“ žasne stařec a cítí, že takto je všechno rázem mnohem jednodušší, ale zároveň strašnější a nepochopitelnější, toto nekonečné vyměňování kukly, příprava k vzletnutí záhadného motýla.“

[Jan Čep, Dvojí domov. Nakladatelství Vyšehrad, 1991]

Obr. 1 Joseph Beyus, Straßenbahnhaltestelle – A Monument to the Future (Tramvajová zastávka), 1961–1976, Hamburger Bahnhof, Berlín. Vzpomínka – paměť, zhmotněná umělcem prostřednictvím přetvořených fragmentů původních objektů (kolejnice, pantografové tyče, dělová hlaveň), spojených do nových souvislostí. Jedná se o vzpomínku na rané dětství v Kleves, kde Joseph Beyus při čekání na tramvaj sedával na pomníku ze sedmnáctého století, jehož součástí byla dělová hlaveň, z jejíhož ústí ve tvaru dračí hlavy vykukoval andělíček, symbol triumfu lásky nad válkou, kterého umělec v novém díle nahradil křičící hlavou, symbolem úzkosti.



Uchování paměťové hodnoty materie

Úvaha o existenci paměti místa a o jejím významu může být důležitým aspektem také v procesu architektonické tvorby, zejména tam, kde je nová architektonická vrstva vkládána do uchované staré struktury. Je tedy potřeba zabývat se způsobem, jak by měl s minulými, pamět nesoucími vrstvami nakládat současný tvůrce. Tento tvůrce, respektive „zasahovatel“ (protože bohužel ne každý zasahovatel je tvůrcem), již tím, že svým zásahem vytváří novou vrstvu, ovlivňuje podobu celového souvrství. Zároveň často vládne mocí a nástroji umožňujícími mu zásadním způsobem přímo zasáhnout do vrstev minulých, včetně jejich kompletního vymazání. Tento „zasahovatel“ by tedy měl v první řadě dokázat vrstvy nesoucí pamět vidět. Dále pak je číst a porozumět čtenému. Teprve poté by měl uvažovat o podobě zásahu. Při snaze o vytvoření hierarchie hodnoty jednotlivých vrstev (a jednotlivých prvků v téže vrstvě) z hlediska paměti narazíme hned zpočátku na problém, že – extrémně viděno – je nositelem paměti v podstatě vše. Význam určité pamě-

ťové informace konkrétní materie může být navíc často zcela subjektivní, nesouvisející s objektivní společenskou hodnotou. Z tohoto hlediska by bylo ideální zanechat vždy všechny vrstvy nedotknuté, k možnému dalšímu čtení pro ostatní. V případě objektů a urbanizovaného prostředí, kde se očekává jako zásadní vlastnost funkčnost, to ale samozřejmě není vždy možné. V tomto okamžiku je kladena na tvůrce zodpovědnost, již v podstatě nelze nikdy zcela plně dostát, tedy rozhodnout správně o výběru zachovaného. Musí se spolehnout na své znalosti ze všech oborů v celé šíři i souvislostech a stejnou měrou na svoji intuici (vnímavost, smyslovost). Musí trpělivě „naslouchat viděnému“. Stát se jakýmsi „otevřeným povrchem“, ochotným a schopným vstřebat vše, co k němu promlouvá. Je třeba zdůraznit, že se zde záměrně nehovoří primárně (či jenom) o památkově historické hodnotě, která je pouze jednou z paměťových vlastností materie. (Navíc právě v oblasti památkové ochrany dochází často k problematickému chápání způsobu ochrany památky, které je naopak zjednodušeno v podstatě pouze na ochranu jakékoliv materie, jen na

základě doby vzniku, aniž by byla zohledňována skutečná památkově historická hodnota, která je tvořena mnohem širším souborem kvalit a vlastností díla, jako je skutečná architektonická kvalita, autorský záměr původního architekta, kontext s okolím apod.).

Hodnota materie z hlediska paměti

Paměťová hodnota materie se ne vždy překrývá nejen s hodnotou uměleckou, historickou, hlediskem krásy či ostatních kvalit. Skutečným nositelem paměti může být fragment, který není z umělecko-historického hlediska cenný, a není dokonce ani krásný. Stejně tak umělecko-historicky cenný objekt může být za určitých okolností z hlediska paměti, v její lidské, živé poloze, mrtvou prázdnotou schránou. Míra významu paměti v materii je tedy neodvislá od kvality materie samotné, podstatná je především myšlenka (obraz, sdělení), kterou vyvolá.

Podobně jako hodnota lidských vzpomínek, která rovněž není otázkou krásy či příjemnosti. I když nepříjemné a bolestné vzpomínky se snažíme ve vědomí zahladit, stejně tak jako materii, která je vyvolává či jejíž jsou součástí, právě ony bývají občas paměti nejcennější. Naopak často právě tam, kde je hodnota materie pamět, bývá vzpomínka dokonce v rozporu s krásou a nejvýznamnější stopy se nacházejí právě v zdánlivě „ošklivém“. Někdy se nezbavujeme předmětu či domu, ačkoli již není krásný nebo užitečný, protože s ním bychom se zbavili paměti, která je pro nás v tu chvíli cennější. Zárubeň dveří starého bytu s vyrytými čárkami růstu našich dětí pro nás může být cennější než objektivní kvality nového domu. Je to pouhý sentiment, anebo hlubší povědomí o tom, čím je tvořena pevnost struktury našich životů?

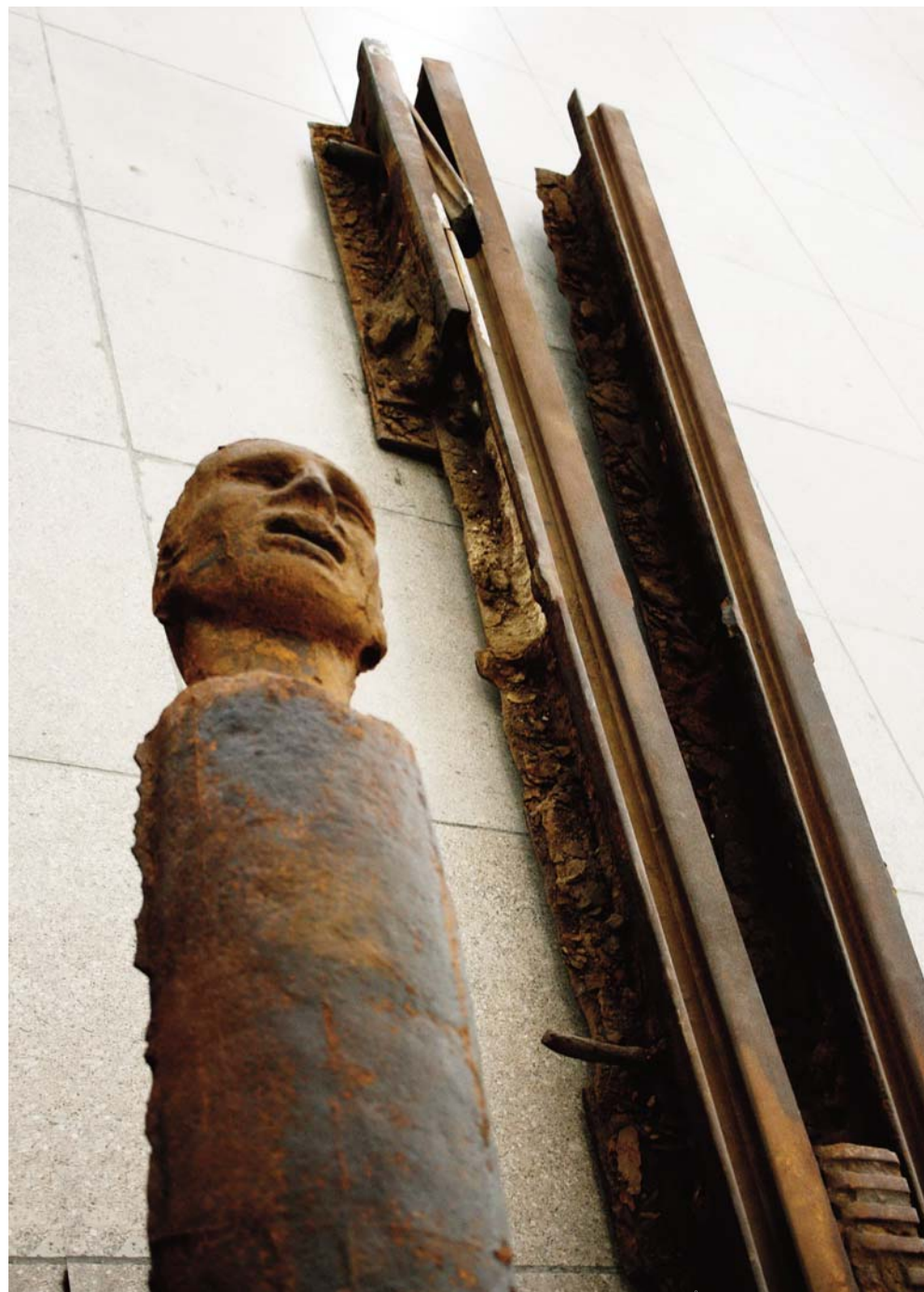
*„Tento domek je můj
ale jako by nebyl
Neumím mít
nebo věřit?“*

*Tak cenné zdi
Co v nich minulo štěstí
i neštěstí“*

[Viola Fischerová, Domek na iníci. Agite/Fra, 2009]

Podoby paměti místa

Konkrétním nositelem paměti může být materie sama o sobě – kresba dřeva, mapy omítek, struktura kamenů starých podlah, či stopy doteku člověka otisknuté v materii – prošlapaný práh, ohlazené madlo, rýhy v dlažbě. Stejně tak jí může být materie vtělena do tvaru (či fragmentu tvaru) a účelu – kamenné nákolníky v průjezdu, ostění dveří, výklenek pro sochu ve štítě domu. Může jí být také stopa linie původního širšího celku – půdorysů základů dokladující obrys domu či komplexu budov anebo fragmenty připomínající původní tvar krajiny, jako linie původní cesty, pozůstatky aleje, modelace terénu či druhy dřevin. Zvláštní kategorií je pak pamět nevložená do materie rukou člověka, nacházející se v útvech čistě přírodních. Současně samozřejmě není vždy nositelem paměti místa pouze



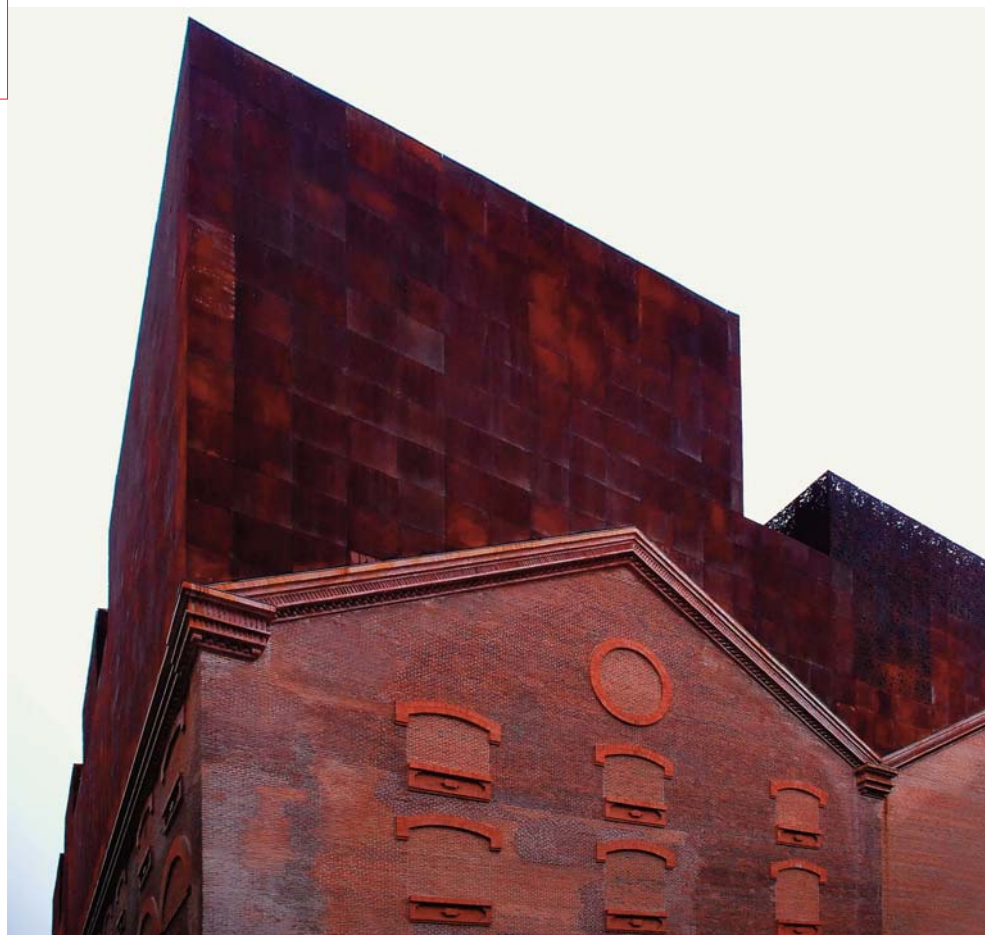


přímo samotná materie. Někdy vzpomínku či obraz místa, vyvolá také zdánlivě nepodstatný či nesouvisející druhotný jev, jako zvuk, věta, vůně, barva světla.

Všechny podoby a hloubky paměti ukryté v prostoru okolo nás zároveň neznáme, hlubší z nich můžeme jen tušit, o těch nejhlubších možná vůbec nevíme. I u pouze tušených je však podstatné přenesené sdělení (představa, zprostředkovaný obraz v mysli člověka), které se na druhé straně oblouku přenosu stává skutečností. Například v animistickém vidění světa afrických národů může být jakýkoliv hmotný předmět, a to jak předměty přírodního původu, tak předměty vyrobené lidskou rukou, schránkou, kterou duše potřebuje ke své existenci na zemi. Někdy se zase podle legend mohou objevovat různé stopy či vzkazy „paměti“, jako například v kostele sv. Kosmy a Damiána ve Staré Boleslavi (Brandýse nad Labem), kde se podle legendy na zdi dodnes objevuje skvrna od krve zde zavražděného sv. Václava, kterou se prý nikdy nepodařilo zabít.

„Houževnatý život těchto pokojů se nedal udupat. Byl ještě tu, držel se hřebíků, které tu zůstaly, setrval na zbytku podlah, širokém jako dlaň, choulil se v náběžích koutů, kde zbyla ještě trošička vnitřního prostoru. Mohl jsi rozeznat jeho přítomnost v barvě, již povolna po celá léta proměňoval: modř v plesnivou zeleň, zelenou v šed, žluť v starou zvětralou bělobu, jež práchniví. Byl však i na svěžejších místech, která se zachovala za zrcadly, za obrazy a skříněmi; neboť načrtl a obtáhl jejich obrysy a držoval se s prachem a pavouky také na těchto skrytých místech, která byla teď odhalena.“

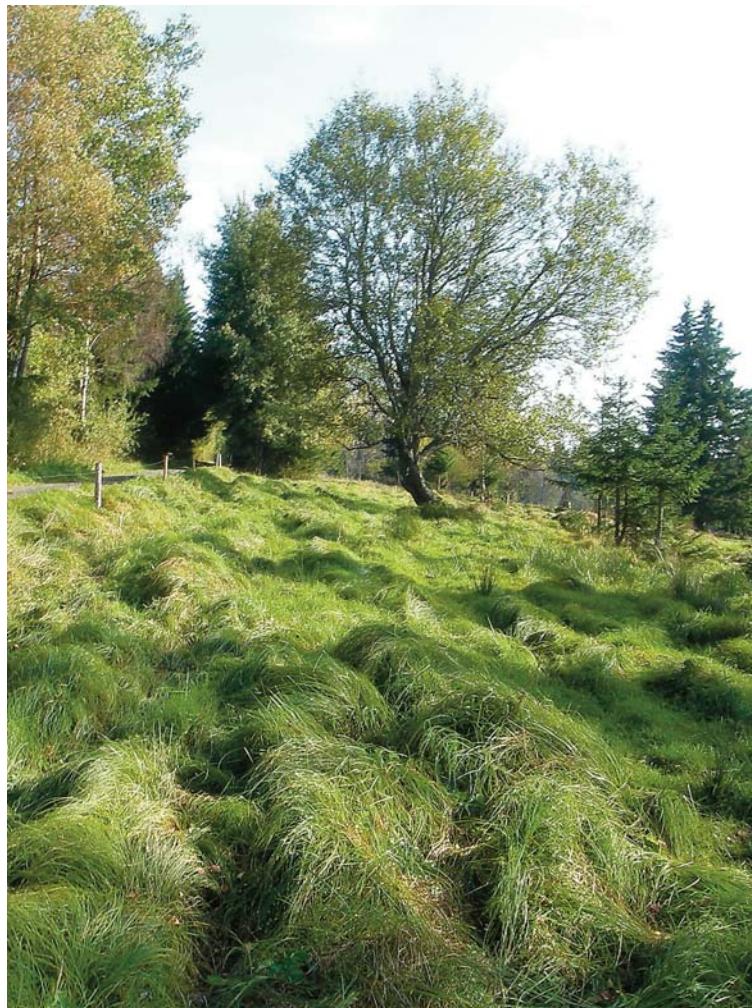
[Rainer Maria Rilke, Zápisky Malta Lauridse Brigga. Mladá fronta 1994]



Obr. 2 CaixaForum Madrid, Herzog & de Meuron
Při stavbě madridského kulturního centra CaixaForum ponechali Herzog s Meuronem na místě pouze obvodové rezné zdivo bývalé elektrostanice, jako reminiscenci na bývalou průmyslovou éru celého Madridu i samotného místa. Na tento historický „podstavec minulosti“ nasadili moderní „korunu současnosti“, jejíž sochařská silueta odráží krajinu okolních střech.

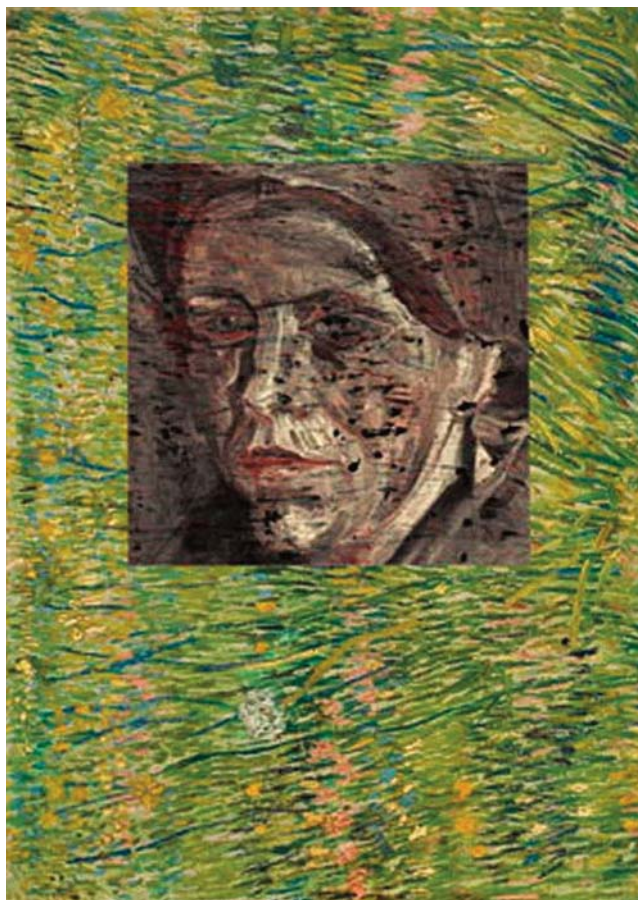
Obr. 3 Šumava. Terén s hlubokými brázdami původních políček, jako jedna z mála dochovaných stop po vesnicích v pohraničí, opuštěných po odsunu německých obyvatel a srovnaných se zemí v druhé polovině padesátých let 20. století.

Obr. 4 Obyvatelé švýcarské vesnice jako samozřejmost zachovávají použitelné (tedy funkční) nejstarší části domů, nikoli pouze jako součást myšlenkového konceptu, ale především jako důsledek přirozeného citění, v němž se mísí smysl pro praktičnost s (více či méně podvědomým) ctěním tradice, minulosti, rodiny. Výsledkem je jednotný celek složený z mnoha přízných dobových vrstev, které se působením času k sobě stále více přibližují. Puzatsch, Švýcarsko





Obr. 5 Zřícenina Modrého domu v parku Krásné údolí u Nových Hradů. Nad vchodem nechala hraběnka Buquoyová umístit francouzské verše: „Spokojená s tímto malým místem, mohu si přát víc? Štěstí stačí tak málo místa...“



Obr. 6 Vincent van Gogh, Portrét ženy odkrytý pod malbou „Záhon květin“

Identifikace s místem skrze paměť

Paměť je pro nás základním předpokladem, spojnicí, umožňující identifikaci s místem, domovem, tedy i se sebou samým. Je potvrzením naší identity nejen v subjektivní rovině jednotlivce, ale i v širším společenském významu. Tématem identity se originálním způsobem zabývá Milan Kundera ve svém románu *Ignorance*, kde popisuje pojem nostalgie (ve smyslu nostalgie po domově) jako bolest z ignorace, neboli z nevěděni. Nostalgie po domově je pro něj touhou po známém, tedy po vědění.

„Úsvit starobylé řecké kultury přinesl narození *Odyssey*, základního eposu nostalgie. *Odysseus*, největší dobrodruh všech dob, byl zároveň největším nostalgikem. Odešel (ne příliš šťastně) do Trojské války, kde zůstal deset let. Poté se pokusil navrátit do rodné Ithaky, ale boží intriky jeho cestu prodloužily, nejdříve na tři roky vyplněné nejpodivnějšími událostmi, pak o sedm let, které strávil jako rukojmí a milenec *Calyppo*, která mu z vášně k němu nedovolila opustit svůj ostrov. V páté knize *Odyssey* říká *Odysseus Calyppo*: „Vím, že jak je *Penelope* moudrá, tak se nemůže rovnat *Tobě* postavou nebo krásou... A přece jedině přání, které si přeji každý den, je být tam zpátky, vidět v svém vlastním domě den svého návratu!“ ... *Odysseus* žil skutečně sladký život tam, v zemi *Calyppo*, život v jednoduchosti, život v rozkoši. A přece si, mezi sladkým živo-

tem na cizím místě a riskantním návratem do svého domova, vybral návrat. Raději než horlivé prozkoumávání neznámého (dobrodružství) vybral si apotheos známého (domov). Raději než pro nekonečnost (pro dobrodružství nikdy nesměřující ke konci) se rozhodl pro konečnost (pro návrat, který je smířením s konečností života)... Aniž by ho vzbudili, položili feničtí námořníci *Odyssea*, stále zachumláného v pokrývkách, blízko olivovníku na *Ithackém* pobřeží a pak odjeli. A tak skončila jeho cesta. Usnul vyčerpán. Když se vzbudil, nedokázal říci, kde je. Potom *Athena* setřela mlhu z jeho očí a přišlo vytržení; nadšení velkého návratu; extáze poznání; hudba, která rozvibrovává vzduch mezi zemí a nebem: uviděl přístav, který znal od dětství, hory ční nad ním, a pohladil starý olivovník, aby si potvrdil, že je stále stejný, jako byl před dvaceti lety.“

[Milan Kundera, *Ignorance*. Z anglického vydání nakladatelství Faber and Faber, 2002]

Návrat skryté paměti

Při hledání významu paměti a způsobu jak ji uchovat nelze zároveň zapomenout, že uchování či odkrytí paměti nemusí být vždy chtěným cílem, kterým může být dokonce i opak. Někdy se také paměť může nečekaně vynořit sama. Nedávno například vědci, za pomoci rentgenové fluorescence, objevili na obrazech Vincenta van Gogha další, spodní vrstvu

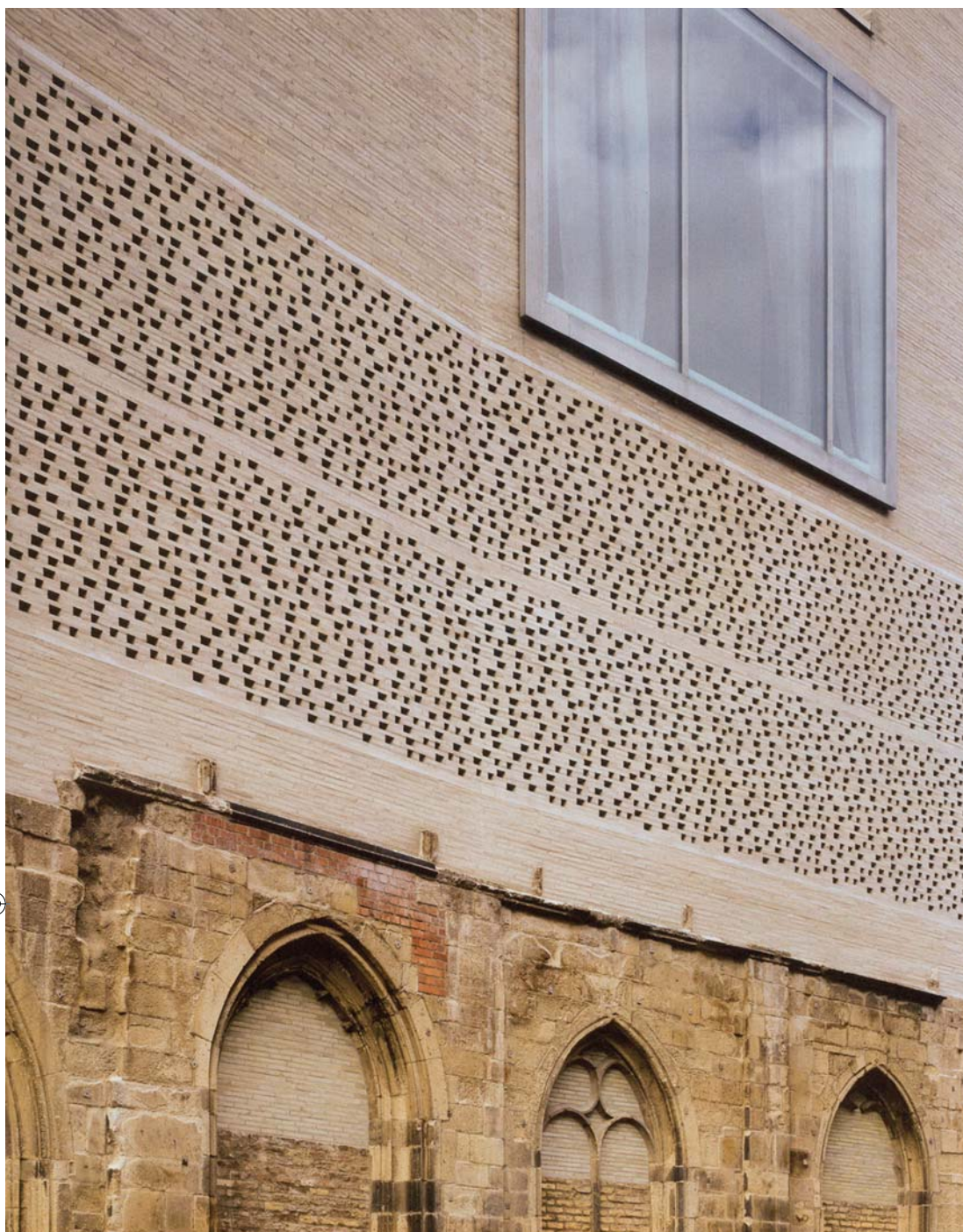
obrazů, které malíř později přemaloval zcela jiným tématem, jako třeba portrét ženy skrytý pod malbou „Záhon trávy“.

Člověk žijící ve své době, s jejími lidskými a technickými mezemi poznání, předpokládá, že některé věci, které v životě skryl, překryl či změnil, jsou takto zapomenuty navěky, jinými slovy, že poslední vrstva je nynější, jedinou pravdou. Je však možné, že skryté stopy minulosti, stejně jako podmalby Vincenta van Gogha, kdesi existují, uzavřené ve své časové dimenzi, do které se někdy může skrze čas otevřít okno, jehož podobu zatím netušíme.

Chybějící paměť

Situací, zdánlivě přesahující předešlé úvahy o paměti v její spíše subtilní podobě, je extrémní stav totální (ve skutečnosti vždy „skoro totální“) destrukce materie: válka, přírodní katastrofa, města z většiny srovnaná se zemí. V takovém okamžiku dochází k naprostému zmizení nejen veškerých tvarů a podob vytvořených člověkem, ale i k zániku většiny materie samé. Totální vymizení svého paměť nesoucího je pak často umocněno ztrátou největší, zánikem samotných lidských životů i s jejich pamětí.

Ale právě z tohoto „totálního vyhlazení“ se někdy rodí jakýsi fénix ještě silnější touhy po navázání spojnice s minulostí, po nalezení identity, po objevení, uchopení a pochopení jakýchkoli stop, i těch nejmenších, kterých by



bylo možné se zachytit. Z postrádání materie nesoucí paměť vzniká impuls k vytvoření zástupného, ale často o to silnějšího ukotvení zbytků paměti do materie nové.

Z takovéto vůle po uchování kontinuity vznikla například v Kolíně nad Rýnem v roce 2007 stavba Musea Kolumba od architekta Petera Zumthora. Novostavba muzea, stojícího v místě románsko-gotického kostela svatého Kolumby z Iony, ze kterého po náletech v roce 1945 zůstaly jen fragmenty obvodových zdí a socha Panny Marie, nejen že zachovává veškeré uchované fragmenty a odkryté vykopávky, ale filosofie budovy z jejich existence v podstatě vychází a činí je zakomponovanou, chtěnou součástí sebe sama. Tato stavba vznikla ve městě, kde zůstalo po válce devadesát pět procent města doslova srovnáno se zemí. A právě touha po zachycení mikroskopických zbytků paměti jako poslední šance po navázání linie

minulého s přítomným a budoucím vedla k vytvoření výjimečného díla, jehož hodnotou je, kromě uchování paměti, zároveň symbolické zhmotnění a vyjádření této touhy samotné. S významem paměti pracuje souběžně také kurátorská koncepce výstav muzea, která je založena na myšlence vystavování malého množství objektů postavených v záměrně vytvořeném kontrastu historického a soudobého předmětu či artefaktu tak, aby mezi oběma časovými vrstvami vznikl dialog, který se stává další rovinou sdělení. Název právě probíhající výstavy Hinterlassenschaft (Pozůstalost) odkazuje na dílo Kurta Benninga: Hinterlassenschaft – Ein deutsches Erbe (Pozůstalost – německé dědictví), které představuje obrazové systematické zdokumentování veškerých věcí, které umělec našel v bytě po zemřelém. Tato sbírka věcí, plných vzpomínek a asociací, se stala východiskem pro koncepci



Obr. 7 Peter Zumthor, Museum Kolumba v Kolíně nad Rýnem

Obr. 8 Felix Droese "Der Grafenberg". Sbírká osobních předmětů pacientů zemské nemocnice Dusseldorf – Grafenberg, shromážděných umělcem během jeho zdejší civilní služby, které jsou vystaveny v krabicových vitrínách, podobny sbírkám motýlů. [Museum Kolumba, výstava Pozůstalost, 14. září 2009 – 30. srpen 2010.]





Obr. 10 Barcelona. Obraz vrstevnatosti tvořené od Římské říše po současnost.

Obr. 9 Wandel, Hoefler, Lorch + Hirsch, Nová synagoga v Drážďanech



celé výstavy, obsahující díla od pozdní antiky po současnost, vystavená v kontextu jejich potenciálu vyvolat obrazy paměti.

Jiným příkladem pokusu o vytvoření spojnice s minulostí je Nová synagoga v Drážďanech od architektů Wandel, Hoefler, Lorch + Hirsch, stojící v místě staré synagogy, stržené v roce 1938 během Křišťálové noci. Koncept této stavby však není primárně založen na včlenění původních stavebních konstrukcí, reflexe minulosti se zde odehrává spíše v rovině symbolické. Nosnou myšlenkou novostavby je navázání na samotnou podstatu existence (stejně jako důvodu následné neexistence) původní budovy a jejího významu společenského a náboženského. Okolní hmoty nové stavby reagují na objem původní synagogy, zatímco původní prostor stavby je ponechán jako volný parter, v němž je přesný půdorys staré budovy vyzna-

čen plochou vysypanou ostrými skleněnými střepy. Hmota krychle nové synagogy je torzně vytočena mimo osu, jako symbolické připomenutí historického postavení židovské komunity v německých městech.

Význam paměti místa

Existence „paměti místa“ není empiricky prokazatelným jevem. (Navíc i samotná lidská paměť patří mezi vědecky málo poznávané oblasti.) Její význam však není závislý na důkazu existence či neexistence – spočívá především v hledání této paměti. A to i tehdy, nenajdeme-li, co jsme hledali, nebo co jsme si mysleli, že hledáme. Význam je v cestě, hledání. Ve víře v existenci paměti místa, i kdyby měla být pouhým symbolem. Symbolem (a součástí) víry v kontinuitu. V kontinuitu lidského konání i existence života a světa jako celku, která je opakem stále větší fragmentárnosti.

