



NOVÉ ZVONY VE VĚŽI HUSOVA SBORU

PRAHA 10 – VINOHRADY

PAVLA MELKOVÁ, MIROSLAV CIKÁN / MCA ATELIER

Objekt Husova sboru od architekta Pavla Janáka prošel v letech 1999–2011 etapovou rekonstrukcí pod vedením architektonického atelieru MCA ing. arch. Miroslava Cikána a ing. arch. Pavly Melkové. Vyvrcholením rekonstrukce bylo osazení tří nových zvonů do věže objektu. Myšlenka osazení zvonů, o kterém uvažoval již architekt Pavel Janák, ale k němuž nikdy v uplynulých osmdesáti letech od stavby objektu nedošlo, se zrodila již před lety v průběhu rekonstrukce objektu. Její realizace se podařila v letošním roce, díky podpoře od městských částí Praha 10, 2 a 3, které poskytly finanční dary, stejně jako od občanů, kteří na zvony přispěli ve veřejné sbírce. Zvony byly slavnostně vysvěceny a vyzvednuty na věž dne 20. května 2011.

Budova Husova sboru stojí v nejvyšší části vinohradského návrší. Jeho štíhlá, přes svůj minimalistický výraz a současně právě díky této své výrazové skromnosti snadno rozpoznatelná věž kostela je z dálky viditelná z většiny míst centrální Prahy. Budova sboru, obsahující modlitebnu, kolumbárium, obytnou část a společenské prostory, do dnešních dnů plní roli jednoho z center lokálního společenství, jehož existence potvrzuje identitu místa.

Tato role se neodehrává pouze na poli liturgickém, místo se současně stává centrem společenského, veřejného i kulturního života, a to nejen v reálné, ale i symbolické rovině. A právě zvony byly vždy symbolem existence společenství, stejně jako připomínkou lidského času, rytmu života, narození a smrti.

V divadelní hře Zvony Fráni Šrámka říká Kuťápk: „...zvony jsou naše svědomí. A když teď zvony nám sundali, teda...taky svědomí nemáme...Přestanou-li zvony mluvit, není čas, abychom my mluvit počali?“

Návrh výtvarné výzdoby zvonů

„Utvrzujte v sobě smysl pro hloubku. Úkolem sochaře a malíře je „představit si tvary v jejich hloubce.“ Takový pohled odkryje to, co „prosvítá pod tvarem“: ono prosvítající je „vnitřní pravda“, to je „sama krása.“ (Auguste Rodin)

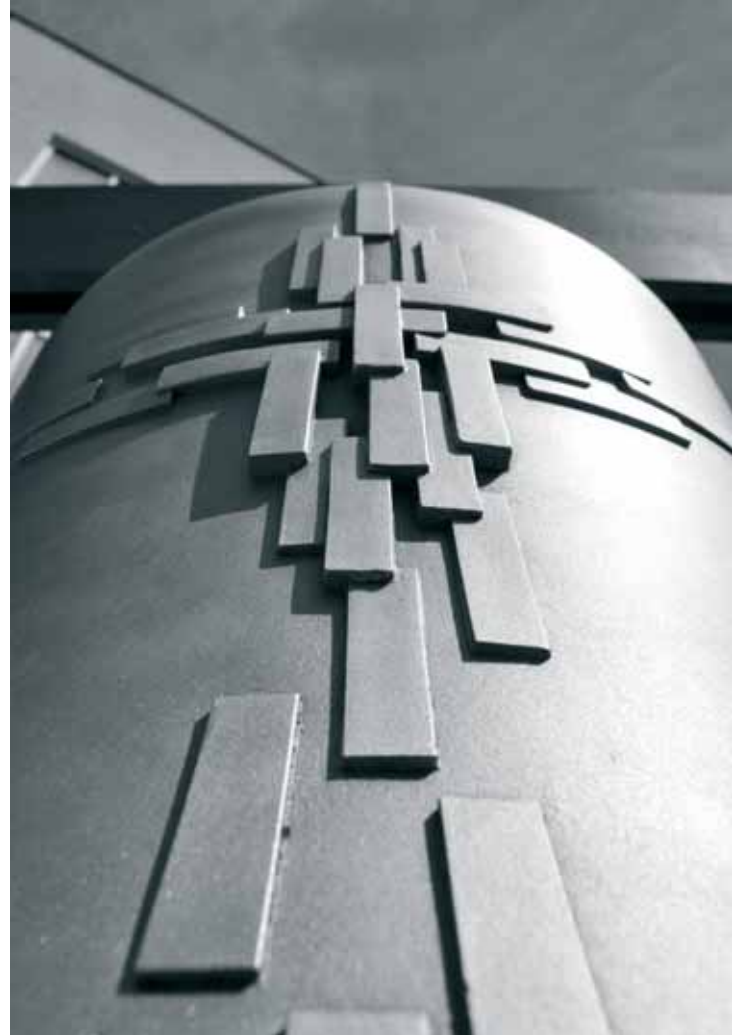
Tvar zvonu je nadčasový, odvozený od požadavků na výsledný hudební tón a vymyká se tak potřebě zásahu architekta, stejně jako povinnosti být ve svém výtvarném výrazu současný. Plastické reliéfy na zvonech – odvěká tradiční ozdoba, nositel symboliky i informace – tak zůstávají jedinou součástí, která přebírá

zodpovědnost i šanci stát se reprezentantem současnosti, připomínkou, v jaké době zvony vznikly.

Sklobnutí nároků kontextu moderní funkcionalistické stavby a respektování historické tradiční podoby zvonů se stalo výzvou, navíc ztíženou o fakt, že v architektonické novodobé historii téměř neexistují podobné příklady.

Výsledný navržený reliéf je symbolem vyzářování, šíření informace z vnitřního středu do dálí. Objekt je tvořen shlukem plastických fragmentů dohromady se skládajících do tvaru kříže. Fragmenty, které mohou být jednotlivými tóny – zvuku i poselství –, se prodírají ven z vnitřku zvonu, z jeho středu – srdce. Epicentrem je místo dotyku srdce se stěnou zvonu. Šíření zvuku je zároveň šířením poselství. Prvním poselstvím jsou naděje, láska a víra, jejichž jména nesou jednotlivé zvony, za nimi však zároveň následuje množství dalších významů. Tóny sdělení se z neidentifikovatelného zdroje středu kdesi v hloubce uvnitř plasticky protlačují do povrchu zvonů, aby ho pak odpoutáním se opustily ve směřování do nekonečna.







English New bells, Hus Congregation church tower, Prague 10 The Hus Congregation Church is located in the highest part of the Vinohrady rise. Its slim and, thanks to its minimalist expression, easily recognizable church tower is visible from a distance from the majority of places in Prague centre. The building serves as one of the centres of the local community, whose existence confirms the identity of the place. Not only does it play this role in the liturgical field, it is also the centre of social, public and cultural life both on a practical and a symbolic level. Bells have always been a symbol of the existence of community, as well as a reminder of human time and the rhythm of life, birth and death.



**NOVÉ ZVONY VE VĚŽI HUSOVA SBORU
NA VINOHRADĚCH
DYKOVA 1, PRAHA 10**

KLIENT Církev československá husitská
AUTOŘI Ing. arch. Pavla Melková,
Ing. arch. Miroslav Cikán / MCA atelier s.r.o.

NÁVRH VÝTVARNÉ VÝZDOBY ZVONŮ
Ing. arch. Pavla Melková / MCA atelier s.r.o.

VÝROBA ZVONŮ Petr Rudolf Manoušek

FINANCOVÁNÍ Veřejná sbírka,
Ministerstvo kultury, hlavní město Praha,
městská část Praha 2, Praha 3, Praha 10

REALIZACE 2011

Z historie Realizace stavby kostela a obytného dvojdomu se ujala firma Belada a spol. podle návrhu významného českého architekta Pavla Janáka. Stavba proběhla od června 1932 do října 1933, kdy byl sbor slavnostně otevřen.

Železobetonová stavba je tvořena v západní části nižším traktem s bohoslužebným sálem (kostelem), přístupným po schodištích a terase, k němuž přiléhá na východní straně pětipatrový obytný dvojdům s kancelářemi farního úřadu a nájemními byty.

Na jižním okraji terasy se napojuje více než 30 m vysoká věž (zvonice) bez obvodového pláště s vloženým točitým schodištěm, zakončená měděným kalichem o výšce téměř 4 m a váze 7 q.

„Do krajnosti promyšlená sestava tří základních prvků – obřadní síně, obytného domu a zvonice nás na každém kroku může překvapit proměnlivými konfiguracemi hmot, hrou vržených stínů na bílých plochách a nečekanými průhledy.

Vědecko-funkcionalistický ráz stavby nicméně podtrhuje tovární shedové osvětlení obřadní síně, tovární luxferové pásy na její podnoží i konstruktivistický skelet zvonice...“ (Rostislav Švácha, *Od moderny k funkcionalismu*, 1994)

Kostel pro 400 osob je orientován do šířky se sklonem ke kněžišti, nad nímž je prostorný kůr s varhanami od krnovské firmy bří. Riegrové z roku 1934. Jedná se o varhany amerického systému „Unit“. Ve své době to byly první chrámové varhany tohoto druhu v naší

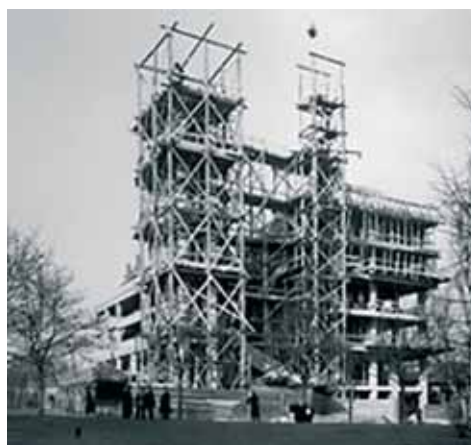
republice. Uměleckou výzdobu kostela tvoří v čele kněžiště plastika Krista, po stranách pak plastiky starozákonních proroků a osobností české reformace od sochaře a malíře Jana Znoje. V předsálosti se nacházejí tři reliéfy a jedna soška od Františka Bílka.

Pod kostelem je od r. 1938 umístěno jedno z největších kolumbárií v Evropě. Tvůrcem je architekt ing. Jiří Jakub. Jeho otec, akademický malíř František Jakub, zde vytvořil fresku „Převoz očištěných duší přes moře zapomnění“. V tomto díle se mimo jiné odráží doba mnichovské zrady a blížící se války – svár dobra a zla. Na schodišti v apsidě kolumbária můžeme obdivovat pozdní práci akademického sochaře prof. Jaroslava Horejce, skupinovou plastiku znázorňující Poslední soud.

V roce 1999 náboženská obec Vinohrady zahájila rozsáhlou etapovou rekonstrukci

celého objektu od exteriéru objektu až k obnově interiérů kostela a kolumbária. Cílem rekonstrukce bylo vylepšení stavebně fyzikálního stavu objektu způsobujícího do té doby degradaci konstrukcí a povrchů, rekonstrukce a znovuosazení původních architektonických prvků a doplnění nových prvků navržených v kontextu původní koncepce současnými minimálními výrazovými prostředky. Autorem projektu rekonstrukce objektu je MCA atelier.

Stavba podle návrhu architekta Pavla Janáka proběhla od června 1932 do října 1933



VÝZNAM ZVONŮ VE MĚSTĚ

TEXT PAVLA MELKOVÁ

Zvuk jako prostorotvorný prvek

Fyzikálně je zvuk definován jako „mechanické vlnění šířící se vzduchem, jehož podstatou je kmitání zdroje zvuku způsobující podélné vlnění elastického prostředí v oblasti slyšitelných frekvencí“. Šíření v prostoru a času je prostoročasovým jevem.

Na příkladě zvuku zvonů ve městě lze ukázat, že zvuk je možné v některých případech vnímat i jako plnohodnotný prvek prostoru, s nadsázkou dokonce jako samotný prostorový objekt.

Z hlediska vnímání prostoru člověkem je tento tvořen víceúrovňově, spolu s hmotným fyzickým prostředím a jeho fyzikálními charakteristikami jsou jeho součástí i prvky působící skrze smyslové modality, přičemž výsledek je celistvý, víceméně nedělitelný. Prostor, ve kterém se pohybujeme, vnímáme většinou všemi smysly současně. Sluch, který patří mezi pasivní smyslové modality, se vyznačuje nevýhodou, že v podstatě není možné ho volnými schopnostmi jednotlivce z vnímání vyřadit, tak jako dokážeme zavřením očí nevidět, stejně jako se například nedotýkat. Zároveň však, na rozdíl od většiny nástrojů přímého smyslového vnímání, umožňují sluchové vjemy bezprostředně obsáhnout percepce i prostor za hranicemi viděného či dotýkaného, o kterém tak může být někdy i jedinou zkušenostní informací.

Se zvukem se také, ne náhodou, pojí metaforické výrazy jako klenutí, rozláhání, rozprostření, šíření či například zvuková kulisa, které jsou obvykle chápány jako vlastnosti prostorových objektů. Jejich použití v souvislosti se zvukem, kromě odvození výrazů od jejich čistě fyzikálního významu, patrně vznikalo často právě na základě vnímání zvuku jako prostorového subjektu. Z fyzikálního hlediska má zvuk dokonce skutečně tvar; zvukové vlny mohou být sinusové, obdélníkové, trojúhelníkové i kulové, kromě toho disponuje také vlastnostmi podobnými vlastnostem hmoty – dokáže se ohýbat, lámat či tříštit.

Zvuk zvonů se ve městě může stát zastřešením, zaklenutím, zahalením. Může prostor zalít, prostoupit, pohltnout. V mentálním obrazu prostoru zvuk zvonů figuruje v roli skutečné hmotné součásti prostoru, stává se hmatatelným objektem – klenbou, střechou či jakousi všeprostopující strukturou.

Zvuk zvonů dokáže plnit významnou roli pro orientaci člověka v prostoru, v mnoha významech je pak jeho středem. V mentální mapě (Kevin Lynch) může zvuk zvonů vymezovat vjemově vytvořené hranice prostředí a podílet se na charakteristice vyznačující toto pomyslně ohraničené území. Jakkoli se primárně jedná o individuální, vnímáním jednotlivce vytvořené hranice, zároveň se lze domnívat, že překrýváním množství individuálních mentálních map v některých případech, a zvony k nim patří, vzniká poměrně ostrý obrys objektivní mapy.

„Životní prostor je celek, do něhož teprve člověk svými zásahy vnáší význam a vytýčuje hranice. I přes lidské zásahy jednotlivá námi vnímaná prostředí na sebe organicky a ústrojně navazují a tvoří jednotu, přímo se prostupují. Hluk proniká i hranicemi, které vybudoval člověk. Totéž platí o vzduchu, o vodě... Svým poznáním klade člověk do celku životního prostředí hranice, které v podstatě neexistují. Činí to každý z nás ve své každodenní zkušenosti – neustále hledáme a vjemově vytváříme hranice, které však slouží našim praktickým účelům, což máme usnadněno tím, že různá prostředí, i když tvoří celek, se mohou lišit prostorovou strukturou, obsahovým uspořádáním prvků, vizuálními a jinými smyslově vnímatelnými atributy... Hranice také vnášíme do prostředí podle naplněnosti podněty. Některá prostředí jsou tak přeplněna stimuly, že není daleko k vjemovému chaosu... Ale naopak jsou prostředí prázdná, monotónní, kde se tytéž elementy stále opakují a kde se nenachází mnoho vnímatelných hranic.“ (Michal Černoušek. Psychologie životního prostředí. Karolinum, Praha, 1992)

Zvuk zvonů je přičtením nové samostatné části prostoru a zároveň faktorem proměňujícím všechny ostatní subjekty v prostoru. Podobně jako to dokáže například světlo, zvuk ale navíc disponuje schopností komplexnějšího prolnutí všemi částmi prostoru. Jako přídatná kvalita prostředí tak zvuk zvonů může přispět k „probouzení vnímaného světa“. (Merleau – Ponty). Může spoluvytvářet „prostor, jež lze cítit srdcem, v němž jsme zasazeni i my sami... prostor kolem nás, organicky s námi spojený“. (Jean Paulhan)

Symbolický význam

Symbolický význam zvonů je především archetypální, provázený řadou asociací. Je to symbol nadčasový, univerzálně platný, srozumitelný napříč různými kulturami, národy i místy. I když síla symbolických, všeobecně srozumitelných významů zároveň často může vést k jejich masovému používání až zneužívání, které následně vede k určité devalvací, zvony před tímto nebezpečím patrně doposud chrání výlučnost, odvozená od nepsaného společenského povědomí jakéhosi práva disponovat zvony náležitě pouze místům nejvyššího duchovního či společenského významu.

V nejobecnějším vnímání jsou zvony patrně nejvíce symbolem času – času astronomického i času lidského života a jeho pomíjivosti, stejně jako symbolem řádu. V náboženské symbolice plní zvony roli prostředníka mezi transcendentálním a pozemským.

V dnešní době plně nejednoznačných významů a sdělení je vzácností elementárnost sdělení zvuku zvonů. Stačí jen plně vnímat, poddat se, není zapotřebí hledat složité odbočky jako nápovědy porozumění. A jakkoli sdělení obsahuje množství hlubších vrstev, cesta k nim vede spíše po jasné hladké linii. Slyšet zvonění zvonů znamená ponořit se a cítit, nikoliv přemýšlet.

Role v lidském společenství

Jedním ze znaků současné individualizující se společnosti je vytrácení se vědomí sounáležitosti, v čase i v místě. Zároveň je stále zřejmější, že jakkoli naše konání vypovídá o opaku, pocítujeme – vědomě či nevědomě – tuto absenci jako nežádoucí prázdnotu, přinášející nejasný pocit úzkosti, nejistoty, neporozumění sobě či světu.

Vědomí místního společenství se utváří a projevuje například v rámci každodenních náhodných – pouze zdánlivě bezvýznamných – kontaktů ve veřejném prostoru, dále pak při účasti na společných činnostech či událostech anebo skrze společné – a to i tehdy, odehrávali se v jednotlivých soukromích – prožívání nějakého jevu spjatého s místem, jakým může být právě zvuk místních zvonů.

V současných městech schází prvky, které

by se mohly stát symboly, nositeli pospolitosti a ztotožnění se s místem, a to zejména v bezprostřední, autentické podobě. Zvony, které bezpochyby k takovým symbolům patří, mají v této roli pozici výsostnou. Jsou připomínkou sounáležitosti jak v časové, tak prostorové a zároveň i významové vrstvě. Po časové linii propojuje jejich význam vědomí našeho bytí až do nehlubších vrstev historie. Prostorově pak velmi zřetelně definují pocit sjednocení určitého společenství na základě jeho příslušnosti k danému místu. Ve významové rovině, která se prolíná s oběma předešlými, lze současně nalézat řadu dalších úrovní, z nichž k primárním patří sounáležitost na základě náboženské víry.

Zvuk zvonů vnímá společenství lidí současně, jako jednotný prožitek, obsahující prožívání času, uvědomování si řádu a dalších symbolů. Význam rozdílu takového zážitku ve společenské, anebo soukromé podobě je podobný jako rozdíl mezi hudebním prožitkem v intimitě domova a zážitkem vzniklým například ve stavu jakéhosi propojení posluchačů, interpretů a hudby samotné v jeden souznící celek, který se ve vzácných okamžicích někdy odehraje v koncertním sále.

„Tento řád vznikl bez jakéhokoli přičinění a my ho ani nevnímáme, nanejvýš jako jakousi harmonii, kterou jsme dříve neznali a která nám umožňuje, na okamžik, když se míjíme, prožívat něco společného, mít něco společného... Ano, když se míjíme... Ve dveřích. Mezi prahem a rohožkou. Mezi oknem a zahradním křeslem. Mezi korunou stromu a sklepním okénkem... Vždy mlčky. – Ve společném naslouchání, co si vedle povídají sousedé. – Nebo lidé, kteří jdou za plotem nahore na hrázi. – Především když někde pláče dítě. – Když kvílí siréna sanitky. – Když v noci každý ze svého pokoje vidí na horských štítech za hranicemi blikat nouzový signál. – Když letos na jaře při povodni řeka unášela utopenou krávu. – Při prvním sněhu.“
(Peter Handke. Za temné noci jsem vyšel ze svého tichého domu. Prostor, Praha, 1992)

Zvuk x hluk

„V rámci psychologického porozumění účinkům hluku musíme rozlišovat zvuk a hluk. Zvuk, jak známe z fyziky, vzniká změnou tlaku vzduchu. Hluk je psychologický termín, poukazující na

nepříjemný, nežádoucí, někdy těžko snesitelný zvuk... Hluk je především subjektivní prožitek a přitom velmi relativní... Je jasné, že zážitek nepříjemnosti a rozmrzelosti stoupá s nárůstem decibelů... lidé se rozdělují ve vztahu k hluku na dvě základní kategorie: citliví na hluk a závislí na hluku... Musíme si také uvědomit, že v naprostém tichu, v atmosféře naprosté akustické deprivace, bychom dlouho nevydrželi. Neboť hluk je známkou života, symbolem aktivity...“
(Michal Černoušek. Psychologie životního prostředí. Karolinum, Praha, 1992)

Zvuk zvonů je převážně vnímán jako příjemný. Z výsledků výzkumu, kterým se zabývá studie George Southwortha, vyplývá, že „za nejpríjemnější městské zvuky byly pokládány ty, které se vyznačovaly nízkou frekvencí a intenzitou, a zvuky, které jasně informovaly o živoucím a kulturním zázemí města, z nich především zpěv ptáků a údery zvonů“. (Michal Černoušek. Psychologie životního prostředí)
Ale i tehdy, kdy by zvuk zvonů byl někdy přijímán jako obtížný, může být tato „nepříjemnost“ přiměřenou součástí významu symbolického sdělení. Neboť míra smyslu a významu sděleného se ne vždy úměrně pojí s mírou příjemnosti.

S nadsázkou si lze dokonce i představit, že zvuk zvonů může do prostoru přinést – ticho. Říká se, že ticho zní. Klidná, jednoduší, všeobjímající hladina zvuku zvonů může být současným ztišením. Nikoliv pouze pro částečné reálné přehlušení chaosu ostatních zvuků, ale i pro jakési překrytí v úrovni vnímání; významová kontemplativní asociace může například pro daný okamžik vytěsnit ostatní zvuky z úrovně vědomí.

Zdánlivá ne-architektura

Ve vnímání současné společnosti, i samotných architektů – tvůrců prostředí, je většinou za úspěšný architektonický počín považován výrazný vstup nového objektu do prostředí, dominantního a na sebe sama upozorňujícího, jak ve smyslu velikosti objemu, tak z hlediska originality výrazu. Vnímáme-li však architekturu ve smyslu prostředí v komplexním významu, stává se architektonickým počínem i jakékoliv ovlivnění podoby tohoto prostředí, a to dokonce i zásahy nehmotného charakteru.

Z hlediska delšího časového horizontu, který prosívá a přeskládává hierarchii významů jednotlivých počinů, se možná vložení „zvukového objektu“ – tedy primárně zvuku samotného, nikoliv jeho nositele – zvonů, jakožto objektu – může stát dílem zásadnějšího významu než vstup flagrantních objektů, a to jak pro prostor místa, tak leckdy i pro vnitřní uspokojení architekta – tvůrce. V případě návrhu reliéfu zvonů je navíc specifická i samotná neviditelnost díla vycházející ze situování do téměř nedohlednatelné, nepřístupné polohy na vrcholu věže. Sdělení se tak stává tajemstvím věděného – neviděného.

Výroba zvonů – vítězství tradičních postupů nad technologiemi moderní doby

Symbolická je i samotná historie výroby zvonů, která je jednou z mála oblastí, kde přes tisíc let stará technologie jak samotného postupu práce, tak i použitých materiálů zůstává stejná, v podstatě nedotčená výdobytky civilizace. Ačkoliv existují i novodobé technologie výroby, využívající nové metody i materiály, jejichž výhodou je především rychlost výroby a nízká pracnost, kvalita zvonů vyrobených původními postupy a z tradičních materiálů je stále nepřekonatelná. V dnešní době spoléhající až krátkozrace na jistotu změřitelného a spočitatelného je poučné setkat se s příklady, kdy hlavním vodítkem vedoucím k cíli je cit. Zeptáte-li se zkušeného zvonaře na přesné poměry sloučenin, tepelné či časové míry, zamne prsty v typickém gestu a řekne: „Asi takhle.“

Chemicky je zvonovina slitina mědi a cínu v přesném poměru zaručující pevnost i zvukové vlastnosti, jehož jemné nuance každý zvonař považuje za dílenské tajemství. Obecně platí, že čím větší obsah cínu, tím jasnější a jemnější tón, ale zároveň větší tvrdost, a tím větší náchylnost k puknutí. Existuje tak nebezpečná hrana rizika cesty k dokonalosti, která však činí cestu i cíl o to větší výzvou.

Podobně riskantní je i realizace výtvarné výzdoby zvonů. Na rozdíl od ostatních kovoliteckých disciplín u zvonů není dovoleno žádné dodatečné broušení či doplňování. Podobně jako u akvarelových maleb, japonských kaligrafií či soch tesaných z jednoho kamene se zde dokonalost díla rodí i z napětí vznikajícího skrze vědomí jediného nevratného pokusu.

