

VLIV MÍRY ŽIVELNOSTI SPOLEČNOSTI NA PODOBU MĚSTA

TEXT PAVLA MELKOVÁ

Způsob života společnosti a jednotlivců utváří podobu města, stejně tak jako podoba města zpětně ovlivňuje způsob života lidí v něm. Ideální míra a formy tohoto vzájemného ovlivňování jsou předmětem úvah architektů a urbanistů jak při tvorbě nových městských prostorů, tak při zásazích do stávajících městských struktur. I při sebezodpovědnějším přístupu v úrovni teoretické práce, při zahrnutí nejširších prostředků plánování: urbanismu, sociologie či psychologie, však v konfrontaci s konkrétními projevy životní reality často zjišťujeme, že vše je ještě jinak.

Teoretické hledání ideální míry determinace života ve městě formami architektury a urbanismu (a naopak)

Při hledání ideální míry vstupu živelného lidského faktoru do urbanismu a organizace městského prostoru je pravděpodobně odpovědí míra zlaté střední cesty. Hledání této zlaté střední cesty je však stejně jako v dalších oblastech života úkolem nejtěžším, neboť lze předpokládat, že na pomyslném grafu šíře pásem obě oblasti extrému zabírají nepoměrně rozsáhlejší území než hledaný střed sám. Území střední cesty je místem subtilním a jeho hranice jsou rozeznatelné, a tedy i naležitelné pouze vzácně.

Otázkou však je hledaná ideální míra determinace chování lidí formou prostředí. Chceme, aby forma prostředí určovala chování lidí, anebo aby chování lidí určovalo formu prostředí? Protože předmětem tohoto textu je zkoumání formy prostředí jakožto objektu ovlivnitelného zvenku nástroji architektonické tvorby, záměrně se vyhýbáme druhé poloze problému, v níž lze připustit i extrém naprostého nevstupování zvenku, vytváření prostředí pouze obyvateli samotnými, tedy bez architektů. Jako architekti vládneme většinou pouze prostředky formy prostoru, která je naším jediným nástrojem, jak ovlivnit fungování prostředí i život v něm. I když samotné chování lidí lze samozřejmě nezávisle na formách prostředí druhotně ovlivňovat jakousi výchovou, prostředky tohoto působení se nacházejí spíše v oblasti společenských disciplín: sociologie, filosofie či kultury.

Ideální hledanou mírou by byla taková forma, která je co nejobecnější a nejpevnější a současně umožňující maximální míru variability uvnitř – v rámci vyššího řádu struktury této formy, tak aby připouštěla a v nejideálnějších případech i sama vyvolávala co nejživelnější chování, které by – aniž

by si to uvědomovalo – bylo jakýmsi parametrickým vytvářením a přeskupováním dějů se skrytě zakódovaným parametrem pohybu určeným právě samotnou formou prostředí.

Protože však forma prostředí může být pouze předpokladem, vymezením míry řádu života v něm se odehrávajícím, fungování této míry řádu musí být zároveň garantováno regulací zvenčí, tedy strukturami společenskými či politickými, anebo zevnitř, tedy regulací chování zakódovanou v člověku samotném.

Kromě hledání ideální míry formy prostředí určující podobu života v něm je však samozřejmě také zapotřebí hledat ideální prostředky a způsoby tvorby této formy, tak aby nebyla překážkou, ale naopak iniciátorem kvality tohoto života. Jedním ze způsobů možná je snažit se při navrhování architektonického prostoru, a to i prostoru městského a v podstatě i urbanistického, být v duchu co nejdále od čar na papíře a co nejbližší v představě zhmotnělého doteku s prostředím. Stát se v představě člověkem prostor užívajícím, procházet ho s ním, sedat si, dívat se, dotýkat se, dívat se, poslouchat, přemýšlet. I v širším urbanismu je nutné dokázat zaozobovat na detail, nikoli ve smyslu detailní vizuální podoby či provedení, ale právě ve smyslu detailního užívání – dotýkání se.

Populisticky by se dalo říci, že se jedná o snahu o humánní přístup, o snahu vytvořit humánní prostor. Ve skutečnosti se jedná o úkol těžší; být koncepčním, konzistentním a nekompromisním tvůrcem – architektem a urbanistou a nepřestat přitom být živým člověkem. Tyto dvě polohy by zdánlivě neměly být v protikladu, s realitou však víme, že nalezení jejich souladu je z úloh nejobtížnějších. Jedním z možných nástrojů tohoto způsobu práce je uplatnění hlediska fenomenologie prostoru nejen jako způsobu porozumění již existujícím prostorům, ale především jako prostředku tvorby nového prostoru. Nutnost funkčnosti prostředí zde přitom považujeme za a priori danou. Velmi zjednodušeně: určujeme-li v návrhu například šířku ulice, výšku domů, vzdálenosti a poměry objektů atd. či vlastnosti materiality prostředí, musíme vždy vědět, respektive zabývat se otázkou, jak se bude v prostoru s těmito vlastnostmi člověk cítit. Většina „správných“ parametřů vlastností objektů i městských prostor, jako jsou dispoziční řešení, hygienické předpoklady či technické vlastnosti, je samozřejmě podchycena v množství norem, metodik a vyhlášek, které mohou bezpochyby

být bezpečným základním vodítkem tvorby. Zároveň však je nezbytné tyto vlastnosti neustále znovuvytvářet a ověřovat vlastní perspektivou, jejíž jednou zásadní součástí je právě dimenze fenomenologické zkušenosti. Poučením při hledání ideální míry vlivu živelnosti na podobu města nám mohou být opačné extrémní modely současné podoby dvou měst.

Extrémním ilustrativním příkladem přemíry živelnosti – na úrovni evropských měst, neboť tentýž problém na asijském či africkém kontinentu dostává zcela jiný rozměr i kontext – je město Neapol. Jedná se o příklad, kdy fungování města – a následně i jeho urbanistický a architektonický výraz – je totálně živelně pohlceno „přirozeným životem“ lidí v něm a zároveň se tak i podoba města stává věrným zhmotněným obrazem stavu tohoto života, lidí a společnosti. Druhým extrémním opačným příkladem totální absence živelnosti, či spíše života vůbec je pak vysídlené a jako památka UNESCO v podstatě zakonzervované město Matera.

Matera

Matera je město ve vnitrozemí jižní Itálie, jehož nejstarší část, stejně jako všechna středověká města v oblasti, visí na svazích nejvyššího zdejšího vrcholu. Původní obyvatelé využili pro vybudování obydlí místní četné jeskyně, ke kterým postupně představovali kamenné části a vytvářeli tak objekty, v nichž hranice mezi domem a jeskyní je téměř nečitelná. Až potud se jedná o běžnou historii jihoitalského středověkého města. Odlišením – pro následný vývoj patrně fatálním – se stal fakt, že zdejší obyvatelé v těchto „jeskynních obydlích“, v minimálně změněné podobě žili ještě v padesátých letech dvacátého století a že se na tuto skutečnost, shledanou ostudnou skvrnou na tváři společnosti, jako na zřejmě jakýsi exemplární příklad zaměřila jistě dobře míněná záchranná akce americké UNRRY spolu s italskou vládou. Výsledkem bylo kompletní jednorázové plošné vystěhování obyvatel historické části města a jejich přesídlení do města nově vystavěného právě pro obyvatele staré Materly. Vyprázdněného unikátního historického městského celku se posléze plně chopilo UNESCO a vznikla tak situace, která v podstatě přetrvává dodnes.

Matera je příkladem souhrnu okolností dovedených ad absurdum. Díky této přehnanosti je ale zároveň příkladem ilustrativně čitelným. V podstatě nulová

přítomnost lidí žijících v objektech oblasti by mohla být zdánlivě vysněným ideálním stavem pro čistotu formy prostoru, která tak není dotčena, tedy narušena, sebemenším dotekem nevypočitatelného reálného života. Zároveň však se v této absolutní čistotě formy prostoru vyjevuje cosi až zrůdného: forma, která byla vytvořena jako „schránka“ pro život, se s absencí života stává nepatříčně zbylou mumifikovanou schránkou neživota – mrtvé nicoty. Mimoděčným kouzlem však zůstává, že forma, která původně byla formou vzešlou pouze z utilitárních požadavků, se s vymizením této utilitárnosti stává formou vrcholně estetickou, přičemž tato estetika vzešlá částečně z náhody je dokonce patrně vyšší, než by byla jakákoli estetika formy vytvořené čistě na principech krásna. Příklad Matery lze – pouze v úrovni teoretické, neboť je nepravděpodobné, že by režim UNESCO umožňoval plnohodnotný návrat života do města – použít pro hledání způsobu udržení, navrácení a rozvíjení přirozeného života v historických památkově hodnotných městských strukturách a jednotlivých objektech. Pro hledání praktických forem architektury a urbanismu vymezujících, umožňujících a rozvíjejících tento život. Pro hledání vyvážené míry – která v tomto případě bude vždy kompromisem – mezi přirozenými potřebami a představami tohoto „přirozeného“ života a sebezáchovnými potřebami skutečné historické a související estetické kvality objektů.

Současný moderní život především

vznáší velké množství zčásti oprávněných a zčásti nesmyslných nároků a jim odpovídajících forem prostorů. Stejně mocnými jsou pak „přirozené představy“ o kráse a útulnosti reprezentované většinou formami nevkusu, nadměrnosti a nesmyslné mnohosti. V konkrétních praktických příkladech se ukazuje, že tři zjednodušené okruhy hodnot: estetiky spolu se smysluplností a racionalitou, uchování památkově historické kvality a požadavků „přirozeného života“ se nacházejí zpravidla na antagonistických navzájem se v podstatě vylučujících, pozicích.

NEAPOL

Neapol je živým názorným příkladem extrémního absolutního ovládnutí města „přirozeným životem“. Je – možná překvapivým – poučením pro teoretizující architektky a sociology volající, v principu jistě správně, po vytváření městských prostor v co největší míře otevřených přirozeným dějům každodenního života a zároveň tyto děje vyvolávajících a na nich participujících. Je zároveň příkladem v podstatě naprosté rezignace forem prostředí a jejich tvůrců na ovlivnění způsobu fungování života ve městě. Živelné děje formy prostředí víceméně ignorují, nedějí se ale na nich nezávisle, spíše je zcela přetvářejí, až pohlcují. Utilitárnost je zde vnímána jako využívání „na jedno použití“: městský prostor se stává jakousi permanentně vytěžovanou substancí, přičemž se zdá, že většinou bez náhrady. V situaci, kdy se současní architekti

v našich městech potýkají spíše s opačným problémem, tedy s jejich jakousi strnulostí, umělostí a bezduchostí, lze tuto přemíru „přirozeného života“ na první pohled vnímat jako pozitivní. Při konfrontaci se skutečnou realitou při pobytu v Neapoli je však evidentní, že se jedná o příklad povětšinou negativní. Podoba života se zde vymkla v podstatě jakýmkoli pravidlům a město – jak samo, tak i rukou jeho správců, tedy vedení města – je tímto životem deformováno, destruováno a ve své funkční podstatě až popíráno, přičemž se zároveň, v začarovaném kruhu zpětných vazeb, vzdává své role tato pravidla vymezovat, definovat a udržovat. I když je tento příklad v souhrnu bezesporu příkladem negativním, zároveň je v něm však obsažena řada paradigmat, která mohou být – pro svoji reálnost – poučením pozitivně aplikovatelným při tvorbě nového městského prostoru. Neboť tyto obrazy samy o sobě jsou příkladem, jak přirozené, neregulované projevy života a lidského chování vypadají.

Jedná se o příklady, které jsou pro nás poučné zvláště dnes, neboť velká část architektů současnosti je v dobré víře náchylná k adoraci projevů „přirozeného života“ a jejich vpouštění do procesu tvorby i následného fungování prostoru. Důvodem je pravděpodobně mimo jiné vědomí, a zároveň jakési profesní špatné svědomí, že v posledních několika časových dekádách docházelo k opačnému extrémní nadřazení striktního plánování urbanismu i tvorby městského prostoru se známými negativními důsledky pro život v něm.



Řetězení navzájem se generujících problémů až k exponenciálnímu nárůstu, v němž je latentně neustále přítomen potenciální kolaps

Pro porozumění a rozeznání varovných signálů, které lze – byť v menší míře a různých modifikacích – rozeznat i v naší společnosti, uveďme některé dílčí příklady negativních projevů, jakýchsi příznaků nemoci, města Neapole: Neinvestování do dopravní struktury města. V podstatě neexistující fungující síť veřejné hromadné dopravy. Centrum bez metra a tramvají. Důsledkem je exponenciální nárůst chaosu – méně veřejné dopravy – více soukromých aut – větší zahlcenost ulic – rezignace na dodržování dopravních pravidel (jízda na červenou, jízda po chodníku, parkování všude, ježdění v protisměru) – ještě větší zahlcenost ulic až neprostupnost – atd. Neprostupnost a zahlcení automobily zhoršují až nad únosnou mez ovzduší ve městě, což zpětně generuje další zvýšení počtu automobilů v důsledku nemožnosti se v tomto prostředí pohybovat pěšky a zároveň

tlaku na co nejčastější únik z města do volné krajiny, samozřejmě automobilem.

Množství aut a motocyklů v centru města, kde by jinak z hlediska vzdáleností bylo možné chodit pěšky, opět exponenciálním řetězením navyšuje počet dalších uživatelů aut a motocyklů, neboť jejich nadvláda, kdy neprůchozí chodníky a absolutní nepřednost chodců odsuzují chůzi k proplétání se a uskakování mezi auty, činí pěší pohyb městem stále nemožnějším.

Jakási tichá všeobecná toleranční dohoda o akceptování nepsané normy stavu města, který je ještě považován za fungující, i když ve skutečnosti je evidentně neuspokojivý.

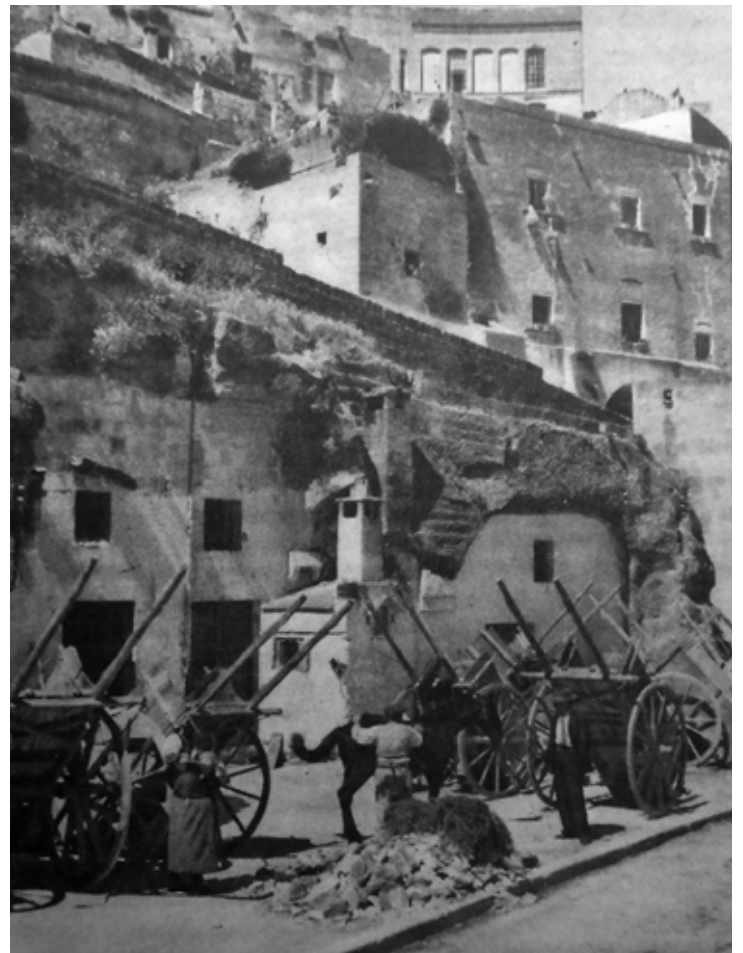
Absolutní upřednostnění privátních zájmů vytržených z hledisek zájmu města na úkor fungování města jako celku.

Všeobecný posun normy přijatelného. Důvodem může být lhostejnost obyvatel stejně jako nemožnost uplatnit názor pro neprůhlednost či nefunkčnost správy města, která může být umocněna i různými formami strachu z potrestání za uplatnění těchto názorů.

Přenesení normy nefungování a nedodržování pravidel z veřejného do privátního prostoru a naopak. Rezignace na pořádek v ulicích ze strany správy města (chronicky známý symbol neapolských nevyvážených odpadků), tedy opět posun normy, který zpětně vyvolává i posun v chování samotných obyvatel, kteří bez jakýchkoli zábran odhazují odpadky volně na ulici a stejně bez zábran se mezi nimi – byť sami upravení, oblečení v drahých značkách – sami pohybují.

Jakási živelná privatizace veřejného prostoru, jeho využívání, až okupování pro privátní zájmy, nikoli ovšem takové, které město obohacují přirozeným oživením, ale takové, které ho ochromují a činí nefunkčním. Například chodníky jsou běžně zaplněné v celé šíři privátním haraburdím, motorkami, sušáky s prádlem, nábytkem, tedy nepoužitelné pro chodce, kteří bez reptání běžně chodí vozovkou a uskakují před auty.

Neexistující skutečná regulace, i když formálně patrně existující, nové zástavby



města, která upřednostněním individuálních stavebních zájmů město jednak neúměrně zahušťuje, jednak svojí evidentní nekonceptností z hlediska plánovaného urbanismu města realizaci jakéhokoliv řízeného urbanismu v podstatě znemožňuje.

Nevyužití existujícího potenciálu města z hlediska možné bytové pohody jeho obyvatel. V oblasti rekreace například nevyužití polohy města u moře.

Stavební podstata města – jednotlivé domy i celkový urbanismus města – je nerozvíjena, neopravována, neudržována; je v podstatě pouze využívána až vydylována. Pokud bychom pro město použili pojem trvale udržitelného rozvoje, dochází zde víceméně k jednostrannému čerpání zdrojů bez navracení. V tomto případě se nejedná o parazitování na přírodě a na čase jejího vznikání, ale na historii, na díle vytvořeném uplynulými společnostmi. Tento ve své přímočarosti až arogantní postoj jako by demonstrativně, vyzývavě dával najevo, že budoucnost ho nezajímá. Je to vyzývání nebudoucnosti.

Symbolická absurdita exponenciální mnohosti a více než kýčovitě podoby všudypřítomných předmětů zbožnosti, které jsou používány jako zástupné symboly víry v Boha, rozmluvy s Bohem a uctívání Boha. Jako by se namísto aktem pokoušení se o spojení staly spíše bariérou, alibistickou hrází vystavenou ze strachu z tohoto spojení. Ze strachu z poznání. Ohlušení, zaslepení, znečitlivění – přemírou. Přemírou předmětů, tvarů, barev, zvuků, dějů. Možná podvědomě, o to však ve skutečnosti pravdivěji. Desítky až stovky loutkově naivních modelů Betlémů, figurek andělů, Ježíšků, Marií v desítkách a stovkách krámů. Pouliční kapličky všech velikostí s umělými květinami, figurkami, fotografiemi na každém rohu, na domech jinak zanedbaných, neupravených, uprostřed nepořádku a odpadků. Takřka jako by platilo: čím větší nepořádek, chaos a zmar, tím více zbožných zástupných předmětů. I ve výzdobě kostelů je všeho násobně příliš. Jako by zde v cílené zdobnosti spojené s expresivní obrazovou narativností výzdoby kostelů, přeměněné do civilnější naivnější, o to však všudypřítomnější polohy – do současných předmětů každodenní zbožnosti, bylo možné hledat jeden z kořenů dnešní přemíry všeho, a to i v širším světském významu.

Celková složitost společnosti hrozící přesáhnout míru schopnosti tuto složitost a její projevy ovlivňovat jakožto jedna z všeobecných diagnóz rizika kolapsu.

Dance macabre města

Život lidí v Neapoli je mnohonásobně rychlejší, hlasitější, barevnější, všeho je mnohonásobně až exponenciálně víc, než je v naší kultuře, a to jak světské, tak i náboženské, považováno za přiměřené. Podoba tohoto města a projev života v něm vyvolávají neodbytně dojem směřování k jakési nedefinované zkáze města i společnosti, navzdory tomu, že samotná přemíra živelnosti se na první pohled jeví jako projev směřování opačného.

Obecně si lze představit, že frenetickým zmnožováním a zrychlováním předmětů a dějů začne, s překročením určité meze jako bodu obratu, pohyb společnosti směřovat k opačnému pólu významů. Tanec života se stává tancem smrti. To, co vypadá jako oslava bytí, stává se ve skutečnosti vyzváním zániku

Jako by současná Neapol byla epicentrem, či spíše jedním z epicenter, v nichž dochází k eskalaci zrychlení tohoto víru. Jako by toto místo mělo být zrcadlem, jež násobením a posunem v čase nastavuje obraz možného skutečného, současného i budoucího stavu, od něhož jsou jiné konkrétní společnosti a místa pouze různě časově vzdáleny. Neboť tento vír prochází, v čase i prostoru, celou lidskou společností a jednotlivé společnosti se v témže časovém okamžiku pouze nacházejí v různých úrovních kruhů. Budeme-li optimisté, můžeme si představit, že tyto kruhy nejsou pouze spirálou neodvratně směřující jedním „konečným“ směrem, ale že se jedná zároveň o kruhy soustředné, umožňující přestupy a pohyb po pomyslné spirále oběma směry, tedy šanci permanentní volby. Zároveň si lze představit, že se nejedná o křivku klasického spirálovitého tvaru víru, tedy plynule lineárně se zužující či rozšiřující, ale o spirálu „vlnovou“, tedy proměnlivě se zužující a rozšiřující v cyklech.

V Dantově literárním obrazu Pekla duše putují po kruhové spirále směrem dolů a každý jednotlivý nižší kruh je místem většího stupně hrůzy a utrpení. Roztočená spirála naší přítomnosti se jeví jako mířící vzhůru. Ve skutečnosti jako by se však někdy jednalo o jeden a tentýž směr. Přidání každé další – zbytečné – jednotlivosti, předmětů a dějů se stává jakýmsi energetickým článkem zrychlujícím pohyb po spirále směrem k překročení meze, ke zlomu, který je druhem konce. Volní příčiny skutečného směru a podoby tohoto pohybu jsou patrně většinou nevědomé, podvědomé či pouze tušené. Pravděpodobně jsou, pokud si vůbec

někdo tuto otázku pokládá, považovány za opačné, stejně jako směr pohybu. Stavíme mnohostí obrannou zeď proti nicotě? Či naopak proti vidění, poznání, pravdě? Hlasitostí proti slyšení? Rychlostí proti pomalosti umožňující vědomé prožití? Zábavu proti myšlení? Stavíme tak hráz proti nevěděni či hráz, zoufale naivní, proti vpuštění nevyhnutelného?

Toto vyzvání přemírou je podobné chování malého zlobícího dítěte, které sebezničující zkouší „kam až může zajít“, kde je hranice, za níž přijde reakce – trest, přejíc si skrytě, aby tato hranice existovala a byla mu zjevena, neboť je pro něj zároveň potvrzením zakotvenosti v řádu, pevnosti, bezpečí.

Blízká přítomnost Vesuvu tyčícího se nad Neapolí je již jen umocňujícím potvrzením, příhodnou kulisou, svědkem tohoto dance macabre města. Obraz známé siluety sopky, jako veselý turistický symbol, je přítomný všude: na tričkách, přívěscích, pohlednicích. Typická a absurdní alegorie projevu současné společnosti, která nevidí a nechce vidět původní a skutečné významy věcí a používá je vymknutě, naruby, k jejich opaku. A přece tato všudypřítomnost, bytí v absurdní podobě, symbolu ničivé hory, jejíž reálný potenciál nositele zániku nezmizel ani v současnosti, zvláštním skrytým způsobem plní roli mementa, to nejen mementa mori.

Vzhledem k tomu, že úvahy o dance macabre města obsahují skrytě extrémní pojem jakéhosi nedefinovaného konce, kterým v historii lidstva může být až konec civilizace, v teologických naukách pak dokonce konec světa, je potřeba zároveň dodat, že skutečný konec lze ale také vnímat jako hranici, či opakující se hranice v procesu vývoje, přičemž tyto hranice pro jejich rozpíjící charakter, postrádající ostrou, zaznamenanatelnou hranu zlomu, mohou být minuty nepovšimnuté.

Možné druhotné – pozitivní – dopady negativ přemíry živelnosti

Pozitivem, pravděpodobně neplánovaným, minimální regulace podoby zástavby města je to, že vytváří – zejména v drobnějším měřítku urbanistické struktury města a v podobě samotných objektů – prostor pro zachování, doplňování a vznik forem prostředí, které svým měřítkem a členitostí odpovídají přirozeným potřebám života a nikoliv nepružných norem svazujících podobu prostorů našich měst. Tyto měkčeji vznikající formy pak zároveň vytvářejí nejen přirozenější prostor pro život, ale svým

způsobem i prostor estetický. Příkladem je malá šířka ulic, v krunýři našich hygienických norem neuskutečnitelná, která je však kompenzována velmi proměnlivou výškou objektů, vytvářející terasy, proluky a zákoutí nepřeborného množství a tvarů, které lze nazvat skutečnou městskou krajinou. Bohatství různosti forem těchto prostor pak samozřejmě s sebou nese různorodost forem života, který se v nich odehrává. Tyto městské struktury jsou mimo jiné živnou půdou pro typickou italskou pouliční konverzaci, která je někdy jakousi hudební etudou probíhající napříč prostorem. Motiv začíná vykloněním se ženy otevřeným horním oknem v uličních dveřích přízemního domu. Žena nikoho nevidí, pouze vhodí volně do prostoru sdělení: „Ahoj, jsem tady, je tu někdo?“ (Jakýsi archetypální komunikační předchůdce současného facebooku). Vzápětí se na terase o několik pater výš přidá žena věšící prádlo, další se vykloní z okna a po chvíli se plynule zapojí mladík procházející náhodně okolo. Konverzace je skutečným hudebním motivem, skládajícím se z nahrávání a vracení příhrávek v uceleném rytmickém a intonačním tvaru. Motivem, který lze nalézt například v díle místního současného hudebního skladatele Roberta de Simoneho či vzdáleněji podobném přenesení motivu přirozené řeči do hudební skladby, obsaženém v díle Leoše Janáčka.

Neexistence hranic pravděpodobně také umožňuje větší přizpůsobivost, a tedy vývoj města a života v něm. Při pohledu na dnešní výsledný stav je však nutné si připomenout, že tento vývoj ve smyslu pohybu kupředu nemusí být zároveň skutečně pohybem kupředu ve smyslu zkvalitnění.

Nelze také zapomenout, že neregulace, nepřehlednost a nepředvídatelnost vytvářejí prostor pro tajemství, fantazii a individualitu. Prostor pro jakýsi „druhý“ život, odehrávající se souběžně, ale nezávisle na formách prostředí, který ve své skrytosti a nezávislosti může být o to bohatší.

Důležitost nepřehlédnutí zárodků patologických stavů

Stav společnosti a města Neapole, stejně jako zmrazení města Matery ve skanzen, jsou extrémní polohy a díky této extrémnosti nenacházíme na první pohled podobnost se společností naší. Stejně jako u všech patologií však i zde platí, že v drobných zárodkách je načasovaně skryta konečná podoba patologického stavu. Je třeba si těchto zdánlivě neškodných zárodků všimnat

a nacházet v nich zakódované vzkazy o možném budoucím.

Pro člověka přicházejícího z „našich krajů“ by mohlo být poučením uvědomění si faktu, kam až se může dostat hranice nefunkčnosti města a jeho správy, stejně jako přemíry živelnosti. Neboť – nepodloženě a naivně, přesto však jaksi samozřejmě – se pocitově domníváme, že překročení určitých negativních hranic „prostě není možné“, neboť by se přeci muselo okamžitě „něco stát“, myšleno samozřejmě něco zvenčí, tedy pád vlády, či alespoň radnice města. Zde na jihu Itálie je však zřejmé, že by se nic stát nemuselo. Že hranice, kdy město a společnost jakýmsi záhadným způsobem

sebezáchovného pohybu stále ještě navenek fungují, ačkoliv pod povrchem je namísto struktury již pouhý chaos, je dál, než si vůbec dokážeme představit.

Znepokojivým závěrem pak může být skutečnost, že na reálných současných obrazech života města Neapole lze najít překvapivě názornou podobnost s obrazy stavu společnosti předcházejícího pádu různých minulých civilizací, nejbližší pak samozřejmě Říše římské. Ještě více znepokojující jsou pak fragmentární shody a předobrazy jak z těchto zaniklých společností, tak ze současné Neapole, které lze vysledovat v naší vlastní současné společnosti.

